

традиційні  
міжнародні  
змагання зі  
спортивного  
орієнтування  
серед  
ветеранів

2010  
**МАСТЕР**



# 2010 МАСТЕР ХАРКІВ

**Б**юлетень **№2**



wild sport design  
**fartlex.com**

**kovalen.com**  
studio of graphic design

## **Зміст**

1. Ласкаво просимо на Майстер 2010
2. Організатори змагань
3. Програма змагань
4. Центр змагань
5. Розміщення
6. Групи, стартові внески, заявка
7. Відмітка, хронометраж
8. Місцевість, карти, дистанції
9. Нагородження

## 1. Ласкаво просимо на Майстер 2010.

Дорогі друзі орієнтувальники, запрошуємо вас на змагання зі спортивного орієнтування серед ветеранів Майстер 2010. Цього року змагання будуть проходити у Зміївському районі Харківської області у селищі Тимченки. На вас чекають дивовижні пахучі соснові ліси з цікавими дистанціями, багатобарвні луки, мальовничі береги прогріті сонцем і затишний пляж річки Мож, найчистішої у Слобожанщині. Ці місця наповнені історією, поряд знаходиться **місце катастрофи царського потягу** з чарівною каплицею Спасів Скит, а під час другої світової війни тут проходили запеклі бої, історії яких можна почути та побачити в музеї бойового братерства в селищі Соколово та Таранівському музеї Гвардійців Широнінців, які знаходяться зовсім поруч. Також, недалеко, у місті Зміїв, знаходиться краєвзнавчий музей в якому можна дізнатися багато цікавого, про цей дивовижний куточок Харківщини. А Шанувальники риболовлі, радимо не забувати свого рибальського приладдя.

Якщо у вас є можливість і бажання завітати до столиці регіону, пропонуємо відвідати сад Т.Г. Шевченко, алеї якого прикрашають дуби-велетні яким вже понад 200 років, тут ви також відшукаєте **Харківський зоопарк** та **дельфінарій**. У парку ім. Горького можна проїхатися на **канатній дорозі**, чи відвідати **меморіальний комплекс слави** у лісопарку за допомогою **малої південної залізниці**. В Харкові знаходиться велика кількість **музеїв**, тому ми радимо завітати хоча б до одного з них.

## 2. Організатори змагань.

### КСО Компас:

Головний суддя:

*Даньков Сергій*

+380 50 6344877 [dankov\\_sergey@ukr.net](mailto:dankov_sergey@ukr.net)

Головний секретар:

*Федотов Роман*

+380 67 9515937 [fedotovro@mail.ru](mailto:fedotovro@mail.ru)

Заступник головного судді з дистанцій:

*Ігнат'єв Олексій*

+380 66 2531947 [ignat\\_compass@ua.fm](mailto:ignat_compass@ua.fm)

Планування дистанцій:

*Ушкварок Павло*

+380 50 2026427 [pashtetcompass@yahoo.com](mailto:pashtetcompass@yahoo.com)

## 3. Програма змагань.

дата	час	програма
<b>Чт, 2.09.2010</b>	14:00 - 21:00	заїзд, мандатна комісія
<b>Пт, 3.09.2010</b>	9:00 - 12:00	мандатна комісія
	15:00	старт змагань, <b>лісний спринт</b>
	21:30	нагородження
<b>Сб, 4.09.2010</b>	12:00	старт змагань, <b>довга дистанція</b>
	20:00	нагородження
<b>Нд, 5.09.2010</b>	10:00	старт змагань, <b>середня дистанція</b>
	15:00	нагородження, роз'їзд

## 4. Центр змагань.

Центр змагань розташовано у таборі відпочинку "Сосновий бір", що знаходиться у селищі Тимченки, Зміївського району, Харківської області.

GPS координати 49°45'41.73" 36° 8'57.41" (49.761592, 36.149281)

Дістатися до центру змагань можливо громадським транспортом: автобусом та електропоїздом.

Автобус №665 Харків-Острове́рхівка, відправлення - диспетчерський пункт Холодна Гора (станція метро Холодна Гора) 7:25, 10:30, 13:45, 16:40, 19:35. Виходити біля табору "Сосновий бір". Приблизний час у дорозі 50 хвилин. Вартість проїзду 8 грн.

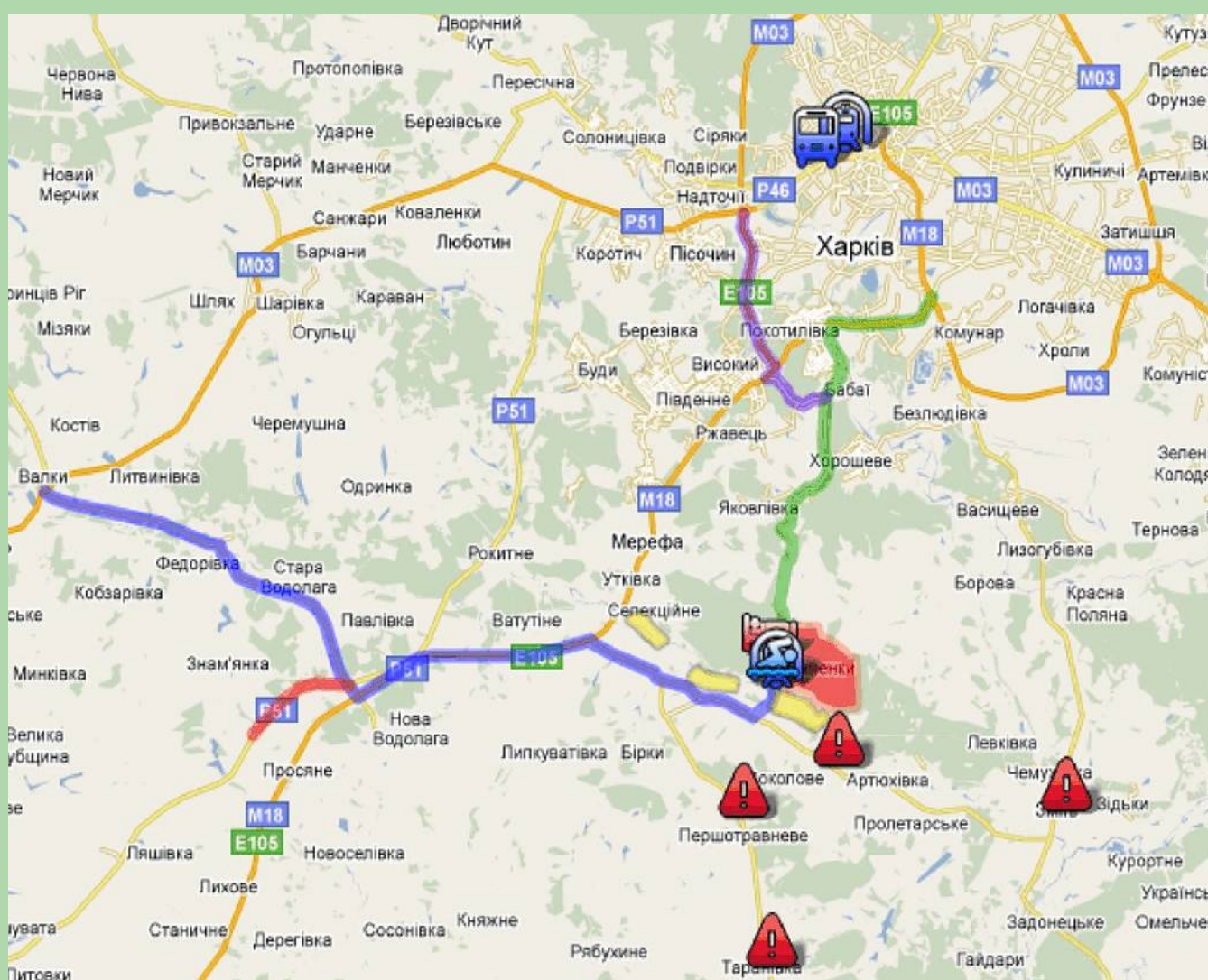
Електропоїзди, відправлення від станцій Харків пасажирський (станція метро Південний вокзал):

6701 Харків-Зміїв 4:21

6703 Харків-Зміїв 9:07

6705 Харків-Зміїв 17:34

Приблизний час у дорозі 70 хвилин. Виходити на станції О.п.14км. Далі пішки 1,5 км по дорозі на Острове́рхівку, у північному напрямку.



Більш докладну карту, з детальними позначеннями та описами можна переглянути в інтернеті на сторінці змагань <http://orienteering.kh.ua/Event/Read/id/118>

## 5. Розміщення.

Розміщення учасників можливо у центрі змагань у власних наметах та будиночках. Вартість проживання у наметах 20 грн. з особи за весь час змагань, або 7 грн. з особи за добу. Вартість проживання у будиночках (без білизни) 50 грн. з особи за весь час змагань, незалежно від кількості днів проживання. У вартість розміщення включено: користування душем, туалетами, умивальниками, освітленням та технічною водою. Колодязь з питною водою розташований на відстані 300 метрів від табору.

**Увага!** У таборі заборонено користуватися електричним приладдям, таким як: електрочайники, електроплити, кип'ятильники та ін.

Кількість місць у будиночках обмежена, з приводу замовлення місць звертайтеся за телефоном: +380 95 3185651. Місця під палатки бронювати не потрібно.

Вартість парковки автомобіля – 2 грн. за добу.

Біля залізничної станції, на відстані 1,7 км від табору, знаходиться чудовий пляж з альтанками, мангалами, спортивними майданчиками та кафе.

У центрі змагань планується організація буфету. Продуктовий магазин розташований у південному напрямку від табору, на відстані 500 м. Невеличкий базарчик, на якому можна придбати свіжі овочі, фрукти та молочну продукцію, знаходиться біля залізничної станції - 1,5 км від табору.

## 6. Групи, стартові внески, заявка.

Заявитися на змагання та перевірити списки учасників можливо через систему он-лайн заявки на сторінці змагань <http://orienteering.kh.ua/Event/Read/id/118> **Потрібна реєстрація на сайті!**

група	рік народження	стартовий внесок
Ч30 / Ж30	1976 - 1980	50 грн.
Ч35 / Ж35	1971 - 1975	50 грн.
Ч40 / Ж40	1966 - 1970	50 грн.
Ч45 / Ж45	1961 - 1965	50 грн.
Ч50 / Ж50	1956 - 1960	50 грн.
Ч55 / Ж55	1951 - 1955	50 грн.
Ч60 / Ж60	1946 - 1950	50 грн.
Ч65 / Ж65	1941 - 1945	50 грн.
Ч70 / Ж70	1936 - 1940	50 грн.
Ч75 / Ж75	1931 - 1935	50 грн.
Ч80 / Ж80	1926 - 1930	50 грн.
ПК	-	50 грн.
open	-	50 грн.

ПК – пішохідний клас, дозволено пересуватись тільки пішки, для всіх бажаючих, незалежно від віку та статі.

open – відкрита група для всіх бажаючих, незалежно від віку та статі.

При участі в одному, або двох днях змагань, стартовий внесок дорівнює 20 грн. за кожен день змагань. Якщо ви бажаєте прийняти участь тільки у частині змагальної програми, цю інформацію потрібно вказати у коментарях, на сторінці змагань.

## 7. Відмітка, хронометраж.

Для відмітки на КП та хронометражу буде використовуватися система електронної відмітки SFR. Фініш фіксується фінішною станцією. У разі неспрацьовування станції відмітки, треба зробити прокол резервним компостером у позначеному на карті місці.

Учасники несуть матеріальну відповідальність у випадку втрати чіпа. Штраф - 50 грн. за кожний втрачений чіп.

Учасники що зійшли з дистанції зобов'язані пройти через фініш та повідомити суддів на фініші про сходження.

## 8. Місцевість, карти, дистанції.

Місцевість змагань представляє собою соснову терасу річки Мож з пологими формами рельєфу, у дальній частині карти є місця з яруго-балковим формами. Ліс хвойних порід з листяним підліском, є великі вирубки, часом, дуже зарослі. Пробігаємість та видимість: від дуже доброї, до дуже поганої. Дорожня мережа розвинута добре, присутня система регулярних просік. Грунт пісчаний.

Автори карт: Михайлов Олександр та Слободянюк Роман 2007-2009 рік, коригування 2010 рік. Масштаб 1:5000 на спринті та 1:10000 на довгій та середній дистанціях, перетин рельєфу 2,5м.

На всі дні змагань буде використана одна фінішна арена, що розташована в 1 км від центру змагань. Відстані до стартів - 300 м – 900 м від фінішної арени.

група	спринт		довга		середня		група	спринт		довга		середня	
	довжина	кп	довжина	кп	довжина	кп		довжина	кп	довжина	кп	довжина	кп
Ч30	3 км	13	7,9 км	16	5,7 км	17	Ж30	2,4 км	9	5,6 км	10	4,6 км	15
Ч35	3 км	13	7,9 км	16	5,7 км	17	Ж35	2,4 км	9	5,6 км	10	4,6 км	15
Ч40	2,6 км	11	6,7 км	12	5,1 км	14	Ж40	2,1 км	11	4,6 км	9	3,9 км	13
Ч45	2,6 км	11	6,7 км	12	5,1 км	14	Ж45	2,1 км	11	4,6 км	9	3,9 км	13
Ч50	2,4 км	9	5,6 км	10	4,6 км	15	Ж50	1,9 км	11	4,1 км	10	3,5 км	12
Ч55	2,4 км	9	5,6 км	10	4,6 км	15	Ж55	1,9 км	11	4,1 км	10	3,5 км	12
Ч60	2,1 км	11	4,6 км	9	3,9 км	13	Ж60	1,8 км	8	2,7 км	7	2,6 км	8
Ч65	1,9 км	11	4,1 км	10	3,5 км	12	Ж65	1,8 км	8	2,7 км	7	2,6 км	8
Ч70	1,8 км	8	2,7 км	7	2,6 км	8	Ж70	1,4 км	7	2,1 км	7	2,3 км	8
Ч75	1,8 км	8	2,7 км	7	2,6 км	8	Ж75	1,4 км	7	2,1 км	7	2,3 км	8
Ч80	1,4 км	7	2,1 км	7	2,3 км	8	Ж80	1,4 км	7	2,1 км	7	2,3 км	8
ПК	2,1 км	12	3,4 км	12	3,3 км	12	open	3 км	13	7,9 км	16	5,7 км	17

## 9. Нагородження.

Переможці та призери змагань нагороджуються дипломом та медаллю. Кожен учасник отримує сувенір під час проходження мандатної комісії.



Посилання на альбом фотознімків місцевості змагань можна знайти на сторінці змагань в інтернеті <http://orientering.kh.ua/Event/Read/id/118>

